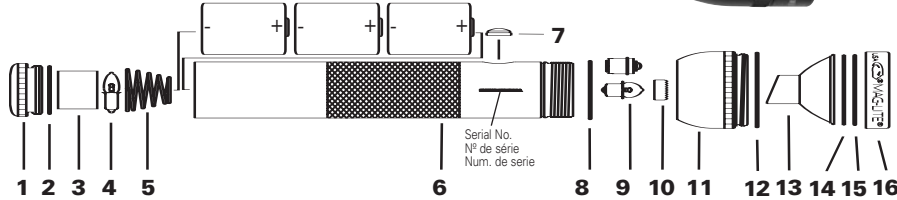


MAG-LITE®
A Work Of Art That Works®



- | | | | | | |
|---|---|---|--|--|--|
| 1 Tail cap
Capuchon
d'assemblage
Tapa posterior | 3 Lamp Protector
Protège-ampoule
Protector de bombilla | 6 Barrel
Tube
Cilindro | 9 Lamp or LED Module
Ampoule ou module LED
Bombilla o módulo LED | 12 O-ring, head
Joint, tête
Rondana, cabeza | 15 O-ring, face cap
Joint, anneau avant
Rondana, tapa
delantera |
| 2 O-ring, tail cap
Joint, capuchon
d'assemblage
Rondana, tapa
posterior | 4 Spare Krypton lamp
Ampoule au krypton
de rechange
Bombilla Krypton de repuesto | 7 Switch seal
Joint commutateur
Sello del interruptor | 10 Retaining collar
Collier de rétention
Collar de retención | 13 Reflector
Réflecteur
Reflector | 16 Face cap
Anneau avant
Tapa delantera |
| | 5 Battery spring*
Ressort pour pile*
Resorte para pilas* | 8 O-ring, barrel
Joint torique, boîtier
Rondana, cilindro | 11 Head
Tête
Cabeza | 14 Clear lens
Lentille incolore
Lente transparente | |

*Item 5 inserts into item 1 • La pièce 5 doit être insérée dans la pièce 1 • Inserte la pieza 5 dentro de la pieza 1

Thank you for purchasing a Mag-Lite® flashlight. **This instruction sheet is applicable to Mag-Lite® Krypton Lamp and LED flashlights.** If you have questions, comments, or need assistance call toll free (800) 283-5562. To register your new Mag® flashlight visit our website at www.maglite.com. From our home page just go to "Register Your Flashlight". To view the entire product line click on "The Maglite® flashlight". Please review all the information contained in this pamphlet.

OPERATION: Large end of battery spring must be snapped into tailcap. Always install batteries with the "+" end facing the head end of the flashlight and the "-" end facing the tailcap end of the flashlight. **Warning:** batteries must be inserted correctly. Failure to do so could cause permanent damage to the LED module. **Switch** - Push button switch, 3 position, on-off and signal. (Manual, momentary on-off). **Flood to Spot** - Rotate head of flashlight to adjust from a wide flood beam to an intense spotlight. **Changing the lamp (or LED)** - Unscrew the entire head assembly (11), then unscrew the retaining collar (10). There is a spare lamp in the tail cap.

TROUBLESHOOTING: **1. Flashlight failure** - Check the lamp (or LED) and the batteries. If the lamp (or LED) has burned out, be sure its replacement was designed specifically for the battery voltage output. **2. Flashlight does not turn on or stay on** - Check the tailcap. The metal surfaces contacting the barrel, tailcap and spring assembly should be shiny metal without obstruction between them. Any corrosion formed by a foreign substance should be carefully removed. **3.** If all of the above steps have been followed and the flashlight still does not perform properly, follow the steps in the HOW AND WHEN TO MAKE A WARRANTY CLAIM section, or see the Customer Service Section at www.maglite.com or contact our Warranty/Repair facility: Tel: Outside CA (800) 283-5562, Inside CA (909) 947-1006, Fax: (909) 947-5041.

INSPECTION AND MAINTENANCE: For prolonged life and efficiency, it is necessary periodically to inspect and perform preventative maintenance on your flashlight as follows:

1. Inspection - Any battery may leak caustic solutions or gases which can corrode the inside of your flashlight. You should remove the batteries at least once a month and visually inspect the inside of the flashlight for signs of corrosion. If corrosion is seen, follow the instructions in the HOW AND WHEN TO MAKE A WARRANTY CLAIM section. **2. Separate Storage of Batteries** - If your flashlight is used infrequently, e.g., once a month or less, it is recommended to remove the batteries and store them separately. This helps guard against corrosion and may also prolong battery life. **3. Maintenance** - Place a small amount of petroleum jelly on all threads and rubber O-rings every six months.

This instruction sheet is applicable to Mag-Lite® Krypton Lamp and LED flashlights.

Ces instructions s'appliquent aux ampoules krypton et aux torches LED Mag-Lite®.

Esta hoja de instrucciones se puede aplicar a las linternas Mag-Lite de tipo LED o de bombilla Krypton.

Gracias por comprar una linterna de Mag-Lite®. **Esta hoja de instrucciones se puede aplicar a las linternas Mag-Lite de tipo LED o de bombilla Krypton.** Si tiene preguntas o comentarios o si necesita ayuda, favor de llamar gratuitamente al (800) 283-5562. Para registrar su nueva linterna Mag® visite nuestra página de Internet en www.maglite.com. En nuestra página inicial solamente tiene que ir a "Registre su linterna". Para ver toda la línea de productos, dé un clic en "The Maglite® flashlight". Por favor revise toda la información de este panfleto.

FUNCIONAMIENTO: La parte más grande del resorte de la pila debe introducirse en la tapa posterior. Instale siempre las pilas con el extremo "+" apuntando hacia la cabeza de la linterna y el extremo "-" apuntando hacia la tapa posterior de la linterna. **Advertencia:** Las baterías deben introducirse correctamente. De no hacerlo podrían provocar daños permanentes en el módulo LED. **Interruptor** - Interruptor de botón con 3 posiciones, encendido-apagado y señalador. (Manual, encendido y apagado momentáneo). **Iluminación de proyección a iluminación puntual** - Haga girar la cabeza de la linterna para regular de un haz de luz ancho hasta una luz puntual intensa. **Cambio de bombilla (o LED)** - Desenrosque el conjunto de la cabeza (11), después desenrosque el collar de retención (10). Hay una bombilla de repuesto en la tapa posterior.

LOCALIZACIÓN Y CORRECCIÓN DE ERRORES: **1. Fallo de la linterna;** compruebe la bombilla (o LED) y las baterías. Si la bombilla (o LED) se ha fundido, asegúrese que su repuesto esté diseñado específicamente para la salida de tensión de la batería. **2. La linterna no se enciende ni se queda encendida** - Examine la tapa posterior. Las superficies metálicas que están en contacto con el cilindro, la tapa posterior y el conjunto de resortes deberán estar limpias y sin obstrucciones entre ellas. Toda corrosión formada por una sustancia extraña deberá eliminarse cuidadosamente. **3.** Si se han seguido todos los procedimientos precedentes y la linterna aún no funciona como es debido, siga las instrucciones bajo el título CÓMO Y CUÁNDO HACER EFECTIVA LA GARANTÍA, o vea la Sección de Servicio a Clientes en www.maglite.com, o comuníquese con nuestro establecimiento de Garantías/Reparación: Tel: (800) 283-5562, Fax (909) 947-5041.

INSPECCIÓN Y MANTENIMIENTO: Para que la linterna dure mucho tiempo y brinde un rendimiento eficiente, será necesario inspeccionarla periódicamente y realizar los siguientes procedimientos de mantenimiento preventivo: **1. Inspección** - Las pilas pueden tener fugas de soluciones cáusticas o gases que pueden corroer el interior de la linterna. Es preciso retirar las pilas por lo menos una vez al mes e inspeccionar visualmente el interior de la linterna para ver si hay indicios de corrosión. Si se comprueba que hay corrosión, siga las instrucciones bajo el título CÓMO Y CUÁNDO HACER EFECTIVA LA GARANTÍA.

2. Almacenamiento separado de las pilas - Si la linterna no se usa frecuentemente, por ejemplo, una vez al mes o menos, se recomienda retirar las pilas y guardarlas por separado. Esto contribuirá a proteger la linterna contra la corrosión y puede prolongar también la duración de las pilas. **3. Mantenimiento** - Coloque una pequeña cantidad de gelatina de petróleo en todas las roscas y rondanas de goma a intervalos de seis meses.

CORPORATE OFFICE

MAG INSTRUMENT, INC.
2001 South Hellman Avenue • P.O. Box 50600
Ontario, California U.S.A. 91761-8019

Website: www.maglite.com

Warranty: Tel: (800) 283-5562 or (909) 947-1006

Fax: (909) 947-5041 E-mail: warranty@magmail.com

Sales & Parts: Tel: (800) 289-6241 or (909) 947-1006

E-mail: salesdesk@magmail.com

©2006 MAG INSTRUMENT, INC.

The Mag-Lite® flashlight is covered by pending U.S. Patent Applications and one or more of U.S. Patent Nos. 4,286,311; 4,388,673; 5,260,858; 5,749,645; 6,196,698; 6,428,182; Des. 263,170 and by foreign patents.

The distinctive shapes, styles and overall appearances of all Mag® flashlights, and the circumferential inscriptions extending around the heads of all Mag® flashlights are trademarks of Mag Instrument, Inc. The circumferential inscription on the head of every flashlight signifies that it is an original Mag® flashlight and part of the Mag® family of flashlights. U.S. Trademark Registrations for the shape, style and overall appearance trademarks of Mag® flashlights and for circumferential inscription trademarks of Mag® flashlights include Nos. 1,808,998; 2,074,795; 2,687,693; 2,745,460; 2,765,978 and 2,765,979.

Flashlight designed, patented and manufactured in the U.S.A. Mag Instrument's factory is located in Ontario, California. Some components or subcomponents imported.

WARNINGS: Any battery may leak harmful chemicals which may damage skin, clothing, or the inside of the flashlight. TO AVOID RISK OF INJURY, DO NOT LET ANY MATERIAL LEAKED FROM A BATTERY COME IN CONTACT WITH EYES OR SKIN. Any battery may rupture or explode if put in a fire or otherwise exposed to excessive heat. TO AVOID RISK OF INJURY, DO NOT EXPOSE BATTERIES TO EXCESSIVE HEAT. To reduce the risk of personal injury or harm to your flashlight, take the following precautions: • **Use only alkaline batteries from a reputable manufacturer.** • Do not use different brands of batteries in the same flashlight. • When replacing batteries, always replace the whole set. • **Do not use rechargeable or re-useable alkaline batteries.** • Do not try to recharge batteries that are not specifically designed to be recharged. • Always install batteries with the “+” end facing the head end of the flashlight and the “-” end facing the tailcap end of the flashlight. Warning: batteries must be inserted correctly. Failure to do so could cause permanent damage to the LED module. • Do not allow children to install batteries unsupervised. • Follow battery manufacturer’s instructions as to proper handling, storage and disposal of batteries. • Use of a replacement lamp or LED of improper dimensions or specifications may cause shorting, overheating or other hazard. Use only the recommended Mag-Lite® replacement lamp/LED or its technical equivalent. • Carefully follow the steps listed under INSPECTION AND MAINTENANCE. • Not recommended for use by children under seven years of age. • AVOID EYE INJURY - Do not stare directly into beam or shine flashlight into anyone’s face.

LIMITED LIFETIME WARRANTY Mag Instrument, Inc. (Mag) warrants to the original owner that this flashlight is free from defects in parts and workmanship for the life of that owner. Mag or an authorized Mag Warranty Service Center will, free of charge, repair the flashlight or, at its option, replace a defective flashlight or component. (Mag does not warrant the future availability of any particular colors, markings or decorations, and reserves the option to replace a custom flashlight with a standard flashlight.) Registration is not required for warranty coverage. This warranty is in lieu of all other warranties and conditions, express or implied.

EXCLUSIONS: This warranty does not cover any of the following: **1.** Battery exhaustion; **2.** Battery leakage; **3.** Lamp (or LED) burnout; or **4.** Damage to or failure of the flashlight or any component thereof due to alteration, misuse, battery leakage or lack of maintenance.

MAG DISCLAIMS ANY RESPONSIBILITY FOR INCIDENTAL OR CONSEQUENTIAL DAMAGES. Some jurisdictions in Canada and the United States do not allow exclusion or limitation of implied warranties, incidental or consequential damages and/or limitations on transferability, so the above limitations and exclusions may not apply to you.

©2006 MAG INSTRUMENT, INC.

www.maglite.com

Tel: (909) 947-1006

91761-8019

Ontario, California U.S.A.

P.O. Box 50600

2001 South Hellman Avenue

MAG INSTRUMENT, INC.

CORPORATE OFFICE

Garantía Vitalicia Limitada

Garantie A Vie Limitée

Limited Lifetime Warranty

Mag-Lite®



In Canada and the United States this warranty gives you specific legal rights, and you may have other rights which vary from state to state and from province to province. Where any term of this warranty is prohibited by the law of any jurisdiction, such term shall there be null and void, but the remainder of this warranty shall remain in full force and effect.

PRÉCAUTIONS D'EMPLOI: Une pile risque toujours de dégager des produits chimiques nocifs pouvant endommager la peau, les vêtements ou l'intérieur de la torche. POUR ÉVITER TOUT RISQUE DE BLESSURE, NE PAS PERMETTRE À UNE SUBSTANCE PROVENANT D'UNE PILE D'ENTRER EN CONTACT AVEC LES YEUX OU LA PEAU. Toute pile risque de se percer ou d'exploser en contact direct avec le feu ou si on l'expose à une chaleur excessive. POUR ÉVITER TOUT RISQUE DE BLESSURE NE PAS EXPOSER LES PILES À UNE CHALEUR EXCESSIVE. Afin de réduire le risque d'une blessure corporelle ou d'un dommage à votre torche, prenez les précautions suivantes: • **Utiliser seulement les piles alcalines d'un fabricant reconnu.** • Ne pas utiliser des piles des marques différentes dans la même torche. • En cas de changement de piles, changer toutes les piles à la fois. • **Ne pas utiliser des piles alcalines rechargeables ou réutilisables.** • Ne pas tenter de recharger des piles qui ne sont pas conçues à cette fin. • Toujours installer les piles avec le côté «+» vers la tête et le côté «-» vers le capuchon d'assemblage de la torche. Avertissement : insérez les piles correctement sinon vous risquez de rendre le module LED hors d'usage. • Ne pas laisser les enfants changer les piles sans l'assistance d'un adulte. • Suivre les instructions données par les fabricants de piles quant à l'utilisation, au rangement et à la mise au rebut des piles. • Si l'ampoule ou la LED de rechange n'a pas les dimensions ou les spécifications appropriées, il existe un risque de court-circuit, de surchauffe, etc. Utilisez uniquement une ampoule ou une LED de rechange de la marque Mag-Lite® ou équivalente. • Suivre soigneusement les instructions données dans la section EXAMEN ET ENTRETIEN. • Déconseille pour les enfants de moins de 7 ans. • ÉVITEZ TOUT RISQUE POUR LES YEUX - ne fixez par directement le faisceau et évitez de le diriger vers le visage d'autrui.

GARANTIE À VIE LIMITÉE Mag Instrument, Inc. (Mag) garantit au propriétaire initial que cette lampe de poche ne présente aucun défaut de pièce ou de fabrication, et ce pour la durée de vie dudit propriétaire. Mag, ou tout autre centre de service Mag autorisé, s'engage à réparer gratuitement la lampe de poche; ou, à son gré, à remplacer une lampe de poche défectueuse ou l'une de ses pièces. (Mag ne garantit pas la disponibilité future d'un coloris, d'un marquage ou d'un dessin particulier, et se réserve le droit de remplacer une lampe fabriquée sur commande par une lampe standard.) Pour être applicable, la garantie n'exige pas l'enregistrement de l'article. Cette garantie remplace toutes autres garanties et conditions, explicites ou implicites.

EXCLUSIONS: Cette garantie ne couvre pas : **1.** L'épuisement des piles ; **2.** La fuite des piles ; **3.** Le grillage des ampoules (ou LED) ; ni **4.** La détérioration ou défaillance de la torche ou de l'un de ses composants dues à une modification, à une mauvaise utilisation, à une fuite des piles ou à un défaut d'entretien.

DÉSISTEMENT DE TOUTE RESPONSABILITÉ DE LA PART DE MAG POUR DOMMAGES ACCESSOIRES OU INDIRECTS: Certains territoires de compétence au Canada et aux États-Unis ne permettent pas l'exclusion ou la restriction de garanties implicites, de dommages accessoires ou indirects et/ou de cessibilité, de sorte que les restrictions et les exclusions ci-dessus peuvent ne pas s'appliquer à vous.

COMMENT ET QUAND EFFECTUER UNE RÉCLAMATION DE GARANTIE: **1.** En cas de grillage de l'ampoule (ou de la LED) ou d'épuisement des piles, ne renvoyez pas la torche à Mag, mais remplacez l'ampoule (la LED) ou les piles. Des ampoules et des modules LED de rechange sont disponibles chez Mag et dans la plupart des magasins de vente au détail de torches Mag. **2.** Si la lampe torche a été endommagée en raison de la fuite des piles, ne retournez pas la lampe torche à Mag mais établissez quelle marque de piles a causé les dommages et suivez les directives du fabricant des piles sur la manière d'effectuer une réclamation de dommages. **3.** Pour les retours de garantie: Envoyez la lampe torche (expédition ou port payé d'avance) à MAG INSTRUMENT, 2001 South Hellman Avenue - 51453, Ontario, California, USA 91761-8019, Attention: Warranty/Repair Department, ou à un Centre de Service de Garantie autorisé par Mag. Pour trouver le Centre de Service de Garantie autorisé par Mag de votre région, consultez le détaillant où vous avez acheté la lampe torche ou consultez la section « Service après-vente » à l'adresse suivante : www.maglite.com. Pour votre protection et afin d'accélérer l'acheminement et/ou les réclamations par la poste, nous recommandons d'assurer toutes les marchandises retournées et de les expédier par poste certifiée et/ou avec exigence d'un avis de réception. N'envoyez pas de piles avec les lampes.

Au Canada et aux États-Unis, la présente garantie vous confère des droits particuliers prévus par la loi, et vous pouvez bénéficier d'autres droits qui peuvent différer d'un état ou d'une province à l'autre. Advenant qu'une stipulation de la présente garantie soit interdite par la loi de quelque territoire de compétence que ce soit, cette stipulation est nulle et sans effet, mais le reste de la présente garantie continue d'avoir son plein effet.

ADVERTENCIAS: Las pilas pueden tener fugas de sustancias químicas nocivas que pueden dañar la piel, la ropa o el interior de la linterna. PARA EVITAR EL RIESGO DE UNA LESION, NO PERMITA QUE NINGÚN MATERIAL QUE SE HAYA ESCAPADO DE UNA PILA ENTRE EN CONTACTO CON LOS OJOS O LA PIEL. Las pilas pueden romperse o explotar si se echan al fuego o se exponen a una fuente de calor excesivo. PARA EVITAR EL RIESGO DE UNA LESION, NO EXPONGA LAS PILAS A UNA FUENTE DE CALOR EXCESIVO. Para reducir el riesgo de una lesión personal o un daño a la linterna, adopte las siguientes precauciones: • **Utilice solamente pilas alcalinas de un fabricante reconocido.** • No utilice marcas diferentes de pilas juntas en la misma linterna. • Al reemplazar las pilas, reemplácelas siempre en conjunto. • **No use pilas alcalinas recargables ni reutilizables.** • No trate de recargar pilas que no se hayan fabricado específicamente para ser recargadas. • Instale siempre las pilas con el extremo “+” apuntando hacia la cabeza de la linterna y el extremo “-” apuntando hacia la tapa posterior de la linterna. Advertencia: Las baterías deben introducirse correctamente. De no hacerlo podrían provocar daños permanentes en el módulo LED. • No permita que los niños instalen las pilas sin supervisión. • Siga las indicaciones del fabricante de las pilas para saber la manera correcta de usarlas, guardarlas y tirarlas. • La utilización de una bombilla o LED de dimensiones o especificaciones incorrectas puede provocar que se produzcan cortocircuitos, sobrecalentamiento u otras situaciones de peligro. Utilice sólo las bombillas/LED de repuesto Mag-Lite® que se recomiendan o su equivalente técnico. • Siga detenidamente los procedimientos indicados bajo el título INSPECCIÓN Y MANTENIMIENTO. • No se recomienda el uso a menores de siete años. • EVITE LESIONES OCULARES - no mire directamente al haz de luz, ni apunte con la linterna a la cara de nadie.

GARANTÍA VITALICIA LIMITADA Mag Instrument, Inc. (Mag) garantiza al propietario original que esta linterna no tiene defectos en sus piezas y en la mano de obra durante la vida del propietario. Mag o un Centro de Servicio de Garantía autorizado por Mag reparará la linterna sin cargo alguno o, si usted prefiere, repondrá la linterna o el componente defectuoso. (Mag no garantiza la disponibilidad futura de ningún color, marca o decoración en particular y se reserva la opción de reponer una linterna especial con una linterna estándar.) No se requiere registrarse para tener la cobertura de la garantía. Esta garantía sustituye todas las demás garantías y condiciones, expresas o implícitas.

EXCLUSIONES: Esta garantía no cubre lo siguiente: **1.** Baterías agotadas; **2.** Fugas de las baterías; **3.** Bombillas (o LEDs) fundidos; o **4.** Daños que se produzcan en la linterna o en cualquier componente de la misma o fallos en el funcionamiento de éstos por efectuar modificaciones, utilización incorrecta, fugas de baterías o falta de mantenimiento.

MAG NO TENDRÁ RESPONSABILIDAD ALGUNA POR DAÑOS O PERJUICIOS. Algunas jurisdicciones en Canadá y los Estados Unidos no permiten la exclusión o limitación de garantías implícitas, daños y perjuicios y/o limitaciones o prohibiciones sobre la venta y transferencia de bienes, por lo que las limitaciones y exclusiones antes mencionadas pueden no resultar aplicables a usted.

CÓMO Y CUÁNDO HACER EFECTIVA LA GARANTÍA: **1.** En el caso de que se funda la bombilla (o LED) o se agoten las baterías, no devuelva la linterna a Mag, sino sustituya la bombilla (o LED) o las baterías. Puede adquirir bombillas de repuesto y módulos LED directamente de Mag o de la mayoría de los establecimientos en los que se venden linternas Mag. **2.** Si la linterna ha sido dañada por derramamiento de pilas, no regrese la linterna a Mag sino que verifique qué marca de pilas fueron las causantes del daño y siga las instrucciones del fabricante de las pilas sobre como hacer una reclamación por daños; **3.** Para sustitución de la linterna o sus componentes con base en esta garantía: Envíe la linterna (por correo o transporte previamente pagado) a MAG INSTRUMENT, 2001 South Hellman Avenue - 51453, Ontario, California, USA 91761-8019, Atención: Warranty/Repair Department, o al importador cuyo nombre y dirección aparece en otra parte de este empaque, o a un Centro de Servicio autorizado por Mag. Para conocer la ubicación de un Centro de Servicio autorizado por Mag en su zona, sírvase consultar al vendedor donde adquirió la linterna o vea la Sección de Servicio a Clientes en www.maglite.com Para su protección y pronta atención de reclamaciones por correo o transporte, le recomendamos que todas las devoluciones deben asegurarse y enviarse por Correo Certificado y/o con Acuse de Recibo. No enviar pilas con la linterna.

Esta garantía le concede derechos específicos; en el caso de Canadá y los Estados Unidos usted puede tener otros derechos los cuales pueden variar de estado a estado y de provincia a provincia. Cuando alguna disposición de esta garantía esté prohibida por las leyes de cualquier jurisdicción, dicha disposición se invalidará y quedará sin efecto alguno, pero el resto de esta garantía continuará vigente y surtiendo sus efectos.